



REGLEMENT LA LAPEBIE



O . S . E . S

ORGANISATION . SÉCURITÉ . EVENTS . SPORTS

Luchon

LA VILLE
Pyrénéz-vous !



Règlement des épreuves

Article 1 : ACCEPTATION

Tout participant reconnaît avoir pris connaissance du présent règlement, en accepte sans réserve les clauses dans son intégralité et accepte les risques liés à la pratique du cyclisme.

L'organisateur peut réviser et mettre à jour le règlement à tout moment. Toutes les modifications qui sont apportées s'appliqueront immédiatement après avoir été notifiées par la publication d'une version révisée des présentes sur le site de l'évènement. En cas de modification importante du Règlement, l'organisateur s'efforcera de prévenir l'inscrit par courrier électronique à l'adresse électronique renseignée sur le formulaire d'inscription.

Article 2 : L'EPREUVE

LA LAPEBIE est une épreuve cycliste chronométrée, organisée sur route ouverte à la circulation publique.

LA LAPEBIE se déroule sous l'égide de la FFC. La société O.S.E.S, est la structure porteuse de l'épreuve en soutien de l'association LA LAPEBIE, association de droit local.

LA LAPEBIE est une épreuve cycliste d'un niveau relevé, se déroulant en haute montagne sur des routes escarpées et des descentes sinueuses.

Les participants doivent être suffisamment préparés physiquement, sous peine de se faire dépasser par la voiture balai, ce qui entraîne la mise hors course et le retour par ses propres moyens.

Les participants doivent être préparés à rouler sur des routes quel que soit l'état du revêtement. L'état des routes de montagne empruntées est globalement bon, mais peut être mauvais ou même de type gravel sur certaines sections pour différentes raisons comme le gravillonnage des chaussées qu'il est de coutume de faire sur les petites routes de montagne, ou en raison de coulées liées à des orages, ou pour d'autres raisons qui peuvent être nombreuses sur des routes de montagne.

Les cyclistes participants à LA LAPEBIE doivent être préparés à rouler par tout temps et toute condition, car en montagne, les conditions météorologiques peuvent être contrastées. Il peut y faire très froid et très chaud. Des extrêmes peuvent être rencontrés la même journée, par exemple lors d'un épisode orageux.

Le véhicule balai, roule à vitesse réglementaire selon les horaires de passage, et indique la fin de course. Tout cycliste dépassé par la voiture balai sera déclaré hors course et devra donner la puce à la voiture balai et rejoindra le site d'arrivée ou de départ par ses propres moyens.

Seuls les participants subissant une défection matérielle non réparable avec la trousse minimale recommandée (matériel pour réparer une crevaison au minimum) seront susceptibles de prendre place dans le véhicule balai.



Article 3 : PARTICIPANTS

La participation est ouverte à toutes et tous, avec des restrictions d'âges suivant les parcours, voir ci-dessous.

Parcours chronométrés **Le 129km, Le 93km et Le 68 km**, licenciés et non licenciés, sous réserve d'être âgé à la date de l'épreuve d'au moins : **17 ans révolus à la date de la compétition** et plus.

Par dérogation :

- **Les juniors 1 FFC qui ont 17 ans révolu, le jour de l'épreuve, sont admis uniquement sur le 93 km** (Moyen Parcours) avec autorisation parentale.
- **Les cadets 2 FFC qui ont 16 ans révolu le jour de l'épreuve, sont admis uniquement sur le 68 km** (Petit Parcours) avec autorisation parentale.

Seuls les cyclistes parfaitement entraînés seront en mesure de surmonter les difficultés proposées sur les parcours chronométrés.

Conformément aux articles L231-2 et L231-3 du Code du Sport français, la participation à une compétition sportive et, en particulier sous l'égide de la FFC, est subordonnée à la présentation impérative :

- soit d'une LICENCE FRANCAISE listée ci-dessous, valable sur l'année de l'édition de LA LAPEBIE 2024, complétée des mentions obligatoires :

- **FFC : CM=Oui**
- **FFTRI : Non contre-indication à la pratique du sport en compétition**
- **UFOLEP : Date certificat médical / Avec pratique compétitive / Pratiquant R5**
- **FSGT : Certificat médical présenté = Oui / ou / Certificat médical reconduit = Oui.**

Les participants étrangers sont acceptés, si, ils sont détenteurs d'une licence compétition émise par une fédération affiliée à l'UCI avec un numéro UCI ID, sinon présentation du certificat médical décrit ci-dessous.

- soit d'un CERTIFICAT MÉDICAL, établi soit en français, en basque, en espagnol, en allemand ou en anglais, comportant impérativement :

- **Nom, prénom, date de naissance de l'inscrit (informations identiques à celles du dossier d'inscription),**
- **L'absence de non contre-indication à la pratique du cyclisme en compétition**
- **La mention « cyclisme en compétition » est la seule valable (vélo, cyclotourisme, sport en général sont refusés),**
- **Le terme « compétition » est indispensable.**
- **La date d'établissement du certificat médical.**
- **Le cachet et la signature du médecin.**

Il appartient à chaque inscrit de s'assurer du statut de son dossier d'inscription en consultant la rubrique "LISTE DES INSCRITS :

Le titulaire d'un dossier disposant d'une pièce justificative avec un statut "Accepté" à la clôture des inscriptions bénéficie d'une plaque de cadre.

Le titulaire d'un dossier disposant d'une pièce justificative avec un statut "Rejeté" à la clôture des inscriptions ne bénéficie d'aucune prestation (pas de plaque de cadre, pas de lot d'accueil) sauf en cas de présentation de l'ensemble des documents conformes lors du retrait du dossard

Pour des raisons de sécurité le nombre de participants est limité à 1500.

Article 4 : INSCRIPTION

L'inscription à l'épreuve se fait exclusivement via la procédure d'inscription en ligne à partir de notre prestataire Pyrénées chrono.fr. Les tarifs sont présentés sur le site internet de Pyrénées chrono.

S'agissant d'un contrat de vente à distance pour une activité de loisir à date déterminée, le droit de rétractation ne s'exerce pas pour l'inscription à LA LAPEBIE (L121-19, L121-17 et L121-21-8 du code de la consommation). L'inscription est personnelle et irrévocable, ferme et définitive.

Aucune inscription ne sera reportée sur une édition ultérieure. Les droits d'inscription, quel que soit le statut du dossier d'inscription, restent acquis à l'organisation quoi qu'il advienne.

Toute réinscription ultérieure à l'épreuve ne peut être acceptée qu'à la condition que le candidat soit à jour de toute somme due.

Date de fin d'inscription le : Lundi 20 mai 2024 à 20h00

TARIFS

Petit parcours **68km**/ Moyen parcours **93 Km** / Grand parcours **129 Km** :

- **Le prix des inscriptions est fixé de la façon suivante :**
- **PETIT PARCOURS 48€**
- **Du 1^{er} au 130^{ème} sur le MOYEN = 50€**
- **Du 1^{er} au 70^{ème} sur le GRAND= 50€**
- **Du 131^{ème} au 260^{ème} sur le MOYEN = 55€**
- **Du 71^{ème} au 140^{ème} sur le GRAND = 55**
- **A partir du 261^{ème} sur le MOYEN = 65 €**
- **A partir du 141^{ème} sur le GRAND = 65 €**

Un maillot de vélo GOBIK, à l'effigie de la cyclo sera offert aux participants jusqu'à épuisement du stock.

Aucun dossard dit prioritaire ne sera attribué.

Article 5 : PLAQUE DE CADRE PUCE ET DOSSARD

Ceux-ci sont à retirer au "**Parc du casino**" située au centre-ville de **BAGNERES-DE-LUCHON** à compter du **Samedi 01 juin 2024 de 14H00 à 19H00** et le **Dimanche 02 juin 2024 de 06H30 à 07H00**.

Aucun dossard ne sera expédié par courrier et chaque concurrent régulièrement inscrit devra retirer son dossard en main propre.

Toute affectation de dossard est ferme et définitive. La liste des inscrits sera consultable via le site de notre partenaire, Pyrénées chrono.fr.

La plaque de cadre munie de la puce de chronométrage est remise à l'inscrit sur présentation d'une pièce d'identité. Le set est à retirer sur le site d'accueil selon les horaires mentionnés sur le site internet de l'épreuve.

La plaque de cadre donne accès au départ. La plaque de cadre munie de la puce électronique est fixée au cintre, non pliée et doit être entièrement lisible lors de l'épreuve

Article 6 : MATERIEL OBLIGATOIRE ET INTERDIT

LA LAPEBIE se déroulent sous l'égide de la FFC et de son propre règlement interne. Les participants se conforment aux règlements en vigueur. Le cycliste doit notamment porter un casque à coque rigide durant toute la durée de l'épreuve.

Chaque participant doit se présenter au départ avec un vélo de route en bon état de fonctionnement et d'un équipement matériel de secours minimal recommandé. L'organisateur se réserve le droit de refuser le départ à tout participant dont le vélo serait en trop mauvais état ou non conforme et dont l'utilisation pourrait être jugée dangereuse (pneus usés, patins de freins usés...).

Les vélos gravel sont acceptés, avec une largeur de cintre n'excédant pas **44cm** et sans sacoche.

Pour assurer la sécurité des participants, il est formellement interdit de participer à **LA LAPEBIE** avec :

- **Vélos de contre la montre, vélo avec des cornes, tous types de VTT et vélo tandem.**
- L'usage d'un vélo à assistance électrique n'est pas autorisé sur cette épreuve
- Des vélos couchés, tricycles ou à propulsion manuelle ne sont pas acceptés car ils ne présentent pas les garanties suffisantes pour assurer la sécurité des coureurs.
- L'inscription des coureurs handisport est acceptée dans la mesure où leur handicap et le matériel utilisé leur permettent de cohabiter sans danger avec les autres coureurs.

Tout contrevenant à ses règles, seront immédiatement mis hors course.

Article 7 : RESPECT DE L'ENVIRONNEMENT

L'épreuve se déroule en plein cœur des Pyrénées. Afin de respecter l'environnement, la propreté des sites traversés et l'image du Cyclo sport, il est strictement interdit d'abandonner des déchets (papiers, emballages, plastiques ...) sur le parcours.

L'organisation se réserve le droit de disqualifier les concurrents jetant volontairement leurs déchets en dehors des zones allouées ou poubelles.

Des motards spécialisés et les patrouilleurs de l'organisation effectueront des contrôles durant l'épreuve pouvant amener à la mise hors course des pollueurs.

Article 8 : SECURITE COURSE

Les véhicules suiveurs autres que ceux de l'organisation sont strictement interdits sur les parcours durant la course. L'organisation se réserve le droit de disqualifier tout cycliste bénéficiant d'un véhicule suiveur.

L'organisation met en œuvre un certain nombre de dispositifs visuels fléchages au sol et panneaux visant à sécuriser le déroulement de l'épreuve. La présence de signaleurs ne signifie en aucun cas que la route est fermée et réservée à l'épreuve.

Les ronds points et carrefours seront sécurisés par des signaleurs. Tous les ronds point seront obligatoirement pris à droite dans le sens de la circulation.

Les participants doivent respecter, les consignes de sécurité, obéir aux injonctions des bénévoles des commissaires FFC et à celles des forces de l'ordre.

Le dispositif sécurité-course prend fin après le dépassement par la voiture balai et au niveau de la ligne d'arrivée. Les participants effectueront le retour vers le site d'accueil au parc du casino

(BAGNERES-DE-LUCHON) en suivant l'itinéraire balisé, hors course, sur route ouverte à la circulation et sous leur propre responsabilité.

L'assistance médicale est, répartie sur des postes fixes et mobiles, en liaison avec le PC-COURSE et le PC-MEDICAL. Ce dernier assure le choix des vecteurs d'intervention ou d'évacuation nécessaires.

Cette assistance médicale sera composée de médecins, d'ambulances et de secouristes en nombre suffisant, en fonction de la réglementation ministérielle en vigueur et du nombre de participants.

- Sécurité individuelle

Le port du casque à coque rigide homologué est obligatoire pour tous les engagés et tout au long de l'épreuve.

Chaque participant s'engage à respecter les prescriptions du code de la route comme demandé par l'arrêté préfectoral.

En particulier chaque participant s'astreindra à rester sur le bord droit de la route et à une prudence particulière lors des descentes très dangereuses des cols qui restent ouverts à la circulation.

Les comportements antisportifs, les non-respects du règlement, des parcours balisés ou de la sécurité d'une manière générale sont passibles d'exclusion. De même, le personnel médical est habilité à suspendre ou faire évacuer, tout participant prenant des risques pouvant nuire à sa santé, à sa vie ou à celles des autres.

Les véhicules suiveurs non officiels sont interdits

Tous les intervenants "course et sanitaire" seront équipés d'un système de communication.

Une liste de Numéros utiles (contacts téléphoniques) sera fournie par l'organisation aux participants.

Article 09 : ASSISTANCE COURSE

Le participant doit assurer sa propre assistance mécanique. Dans l'incapacité technique de reprendre la route, il pourrait bénéficier de la voiture balai pour rejoindre le site d'accueil et sera déclaré hors course.

Article 10 : HORAIRES ET CONTROLES

Les horaires calculés permettent à tout cycliste ayant une préparation adaptée de franchir l'arrivée dans les délais impartis par la réglementation FFC.

Les arbitres FFC assurent le respect de ces horaires. Le cycliste hors délai se verra retirer la plaque de cadre. De fait, il roulera en dehors du dispositif de sécurité de l'organisation.

L'organisation se garde le droit de modifier les horaires de passage selon les conditions météorologiques et les besoins de la manifestation en cas de force majeure. Toute modification fera aussitôt l'objet d'un communiqué.

Tout participant dépassé par la voiture balai sera déclaré "Hors course" et roulera sous sa propre responsabilité en dehors du service de sécurité de l'organisation. Les horaires de la voiture balai figurent sur le road book de chaque parcours disponible sur LA LAPEBIE.

Pour les circuits de 129km et 93km la voiture balais roulera à 18 Km/h

Article 11 : CHRONOMETRAGE ET CLASSEMENTS

Le chronométrage effectué avec un système de détection électronique, permet un contrôle de la régularité de course et valide le parcours accompli.

Le système de détection électronique est sélectionné selon des critères stricts de fiabilité. Malgré les tests réalisés par les fabricants, il reste toujours un pourcentage très faible de non-détection.

L'absence de données résultant de cette non-détection ne permettra pas à l'organisateur de faire figurer le temps officiel du concurrent concerné dans le classement. L'organisateur ne serait en être tenu pour responsable.

La catégorie d'âge du participant figurant sur le classement est calculée en fonction de la date de naissance documentée lors de l'inscription.

Le classement sera assuré par un prestataire : Pyrénées chrono, spécialisé dans le chronométrage électronique.

Les catégories officielles retenues sont :

- Catégorie W1 : Dame 18/39 ans
- Catégorie W2 : Dame 40/49 ans
- Catégorie W3 : Dame + 50 ans
- Catégorie A : Homme 18/29 ans
- Catégorie B : Homme 30/39 ans
- Catégorie C : Homme 40/49 ans
- Catégorie D : Homme 50/59 ans
- Catégorie E : Homme 60/64 ans
- Catégorie F : Homme 65 ans et +
- Catégorie H : FFC uniquement avec Handicap

L'âge de chacun est déterminé par rapport à l'année de naissance sauf les 16 ans et les 17 ans dont l'âge doit être révolu.

Toute contestation doit être déposée auprès du jury des arbitres au plus tard dans les 30 minutes qui suivent l'arrivée.

Les participants disqualifiés figurent en fin de classement sous la mention : DSQ. Est considéré disqualifié tout contrevenant au règlement, notamment tout participant :

- **Bénéficiaire d'un dossard cédé irrégulièrement par un inscrit ;**
- **Bénéficiaire d'un véhicule suiveur, autre que ceux de l'organisation ;**
- **Surpris en train de jeter volontairement des déchets dans le milieu naturel ;**
- **N'obéissant pas aux injonctions des arbitres ou commissaires FFC et des forces de l'ordre ;**
- **Ayant un comportement inadapté, irrespectueux, envers les bénévoles et toute personne impliquée au bon déroulement de l'épreuve ;**
- **Urinant aux ravitaillements en dehors de tout dispositif prévu à cet effet ;**
- **Surpris à enfreindre le code de la route ;**
- **Ayant été disqualifié par un arbitre FFC.**
- **Ne respectant pas l'article 6**

Les participants "Hors course" figurent en fin de classement sous la mention : DNF. Est considéré "Hors course" tout participant :

- **Pris en charge par les véhicules de l'organisation ;**
- **Se présentant aux barrières horaires en dehors des horaires impartis ;**
- **Ne se présentant pas à l'arrivée.**

Article 12 : RECOMPENSES

Des récompenses diverses, seront offerts aux 3 premiers du classement scratch homme et femmes, des trois courses et au premier de chaque catégorie du MOYEN parcours et du GRAND parcours.

Trois trophées « **LAPEBIE** » seront attribués suivant ci-dessous :

- Trophée **GUY LAPEBIE** au premier coureur passant le **Col des Ares**.
- Trophée **SERGE LAPEBIE** au premier coureur passant le **Col de Menté**
- Trophée **ROGER LAPEBIE** au premier coureur passant le **Col du Port de Bales du grand parcours**

La remise des prix aura lieu le **dimanche 02 juin 2024** » à **14h00**, sur le site de l'arrivée. Seuls les participants présents lors de cette remise recevront leur dotation.

Les récompenses ne peuvent pas être cumulés.

Article 13 : LUTTE ANTI-DOPAGE

LA LAPEBIE se déroulent sous l'égide de la FFC. A ce titre, des contrôles anti-dopage peuvent être mis en place. Les participants s'engagent à respecter rigoureusement l'interdiction de dopage ainsi que les dispositions concernant les contrôles anti-dopage, telles qu'elles résultent des lois et règlements en vigueur, notamment les articles L.230-1 et suivants du Code du Sport.

Tout participant à qui il est demandé d'effectuer un contrôle antidopage doit se soumettre immédiatement à ce dit contrôle.

Article 14 : ASSURANCES

Responsabilité civile : Conformément à la législation en vigueur, l'organisateur a souscrit un contrat d'assurance qui couvre sa responsabilité civile ainsi que celle des participants engagés, pour les dommages matériels ou corporels qu'ils pourraient causer accidentellement à des tiers ou se causer entre eux. Ce contrat ne prend effet que sur l'itinéraire officiel et pendant la durée de l'épreuve, pour les participants régulièrement inscrits et contrôlés au départ et jusqu'à l'arrivée (chronométrage faisant foi).

Dommages corporels, assurance individuelle accident : Conformément aux dispositions de l'article L321- 4 du Code du Sport, l'organisation insiste sur l'intérêt que présente la souscription d'un contrat d'assurance de personnes couvrant les dommages corporels auxquels la participation à cette manifestation peut les exposer.

Il appartient aux participants de se garantir pour ce type de dommages. Les licenciés doivent vérifier auprès de leur fédération qu'ils sont bien couverts de manière suffisante pour les dommages corporels encourus lors de leur participation à ce type d'épreuve.

Dans le cas contraire, il est de leur intérêt, ainsi que celui des non-licenciés (carte à la journée FFC obligatoire), de souscrire une assurance individuelle accident auprès de l'assureur de leur choix.

Domage et responsabilité matérielle : Ni l'organisateur, ni son assureur ne couvrent les dommages que pourraient subir le matériel et les équipements des participants, notamment en cas de chute, de vol ou de prise en charge par l'organisateur. Il incombe à chacun de se garantir contre ce type de risque auprès de l'assureur de son choix.

Les participants reconnaissent la non-responsabilité des organisateurs, pour la surveillance des biens ou objets personnels en cas de vol ou de perte. Les objets, accessoires ou vélos remis à des tierces personnes, le seront sous l'entière responsabilité du participant déposant.

Article 15 : DROIT A L'IMAGE

Tout participant à LA LAPEBIE autorise expressément les organisateurs ainsi que leurs ayants droit ou ayants cause tels que les partenaires et médias, à utiliser les résultats, images fixes ou audio-visuelles, sur lesquelles il pourrait apparaître à l'occasion de l'épreuve, sur tous les supports y compris les documents promotionnels et publicitaires, dans le monde entier et pour la durée la plus longue prévue par la loi, les règlements ou traités.

Tout désaccord doit être signalé à l'organisateur par courrier avant l'épreuve.

L'organisateur, ses ayants droit, ses ayants cause s'interdisent expressément d'utiliser le nom, la voix ou l'image des participants dans un support à caractère pornographique, raciste, xénophobe et plus généralement, s'interdisent toute exploitation préjudiciable à la dignité des participants.

Article 16 : CNIL

L'organisateur s'engage à respecter la confidentialité des données personnelles communiquées par les participants à l'épreuve, et aux traiter dans le respect de la loi Informatique et Libertés du 6 janvier 1978.

Les informations recueillies auprès des participants sont enregistrées et utilisées par l'organisateur pour assurer le parfait traitement de leur participation à l'épreuve et pour personnaliser la communication.

Article 17 : RESPONSABILITE

En cas d'infraction, le participant fautif sera le seul responsable à ses risques et périls, mais en outre, il sera le seul civilement responsable des accidents dont il serait l'auteur, victime directement ou indirectement.

Tout inscrit rétrocédant son dossard à une tierce personne sera reconnu responsable en cas d'accident survenu ou provoqué par cette dernière durant l'épreuve. L'organisation décline toute responsabilité en cas d'accident face à ce type de situation.

Le participant renonce à intenter toute action envers l'organisation et la société O.S.E.S, en vue d'obtenir réparation d'un dommage matériel ou corporel, de toute nature, dont il aurait pu être auteur ou victime dans le cadre de l'épreuve.

Article 18 : MODIFICATION DES PARCOURS - ANNULATION DE L'EPREUVE

Les parcours peuvent être modifiés par l'organisateur pour des raisons de sécurité ou pour toutes autres raisons qui lui seraient imposées par les autorités de tutelle.

L'organisation se réserve le droit d'annuler la manifestation partiellement ou totalement en cas de force majeure ou de toute autre circonstance sans que les concurrents puissent prétendre à un quelconque remboursement ou indemnité. A ce titre, les concurrents renoncent d'ores et déjà à toute réclamation.

Aucune place de départ ne sera reportée sur une édition ultérieure. L'organisation est déchargée de tout recours des engagés.

Article 19 : DIVERS

Le présent règlement est rédigé en langue française qui sera considérée comme langue officielle. Il est soumis à la loi française. Pour tout cas non prévu ci-dessus, il sera fait référence aux règlements généraux de la FFC en vigueur au jour de l'épreuve.

Les parkings seront libres, les organisateurs ne pourront pas être tenue responsable en cas de vol, d'accrochage ou de détérioration.

Départ fictif, Km 0 sortie de BAGNERES-DE-LUCHON, D125

Pour des raisons de sécurité le nombre de participants est limité à 1500.

Pas de réseau téléphonique du : 50 aux 52 km de 95 aux 106km de 108 aux 110 km de 120 aux 123 km

Article 20 : CONTACT & RENSEIGNEMENTS

Organisateur : Association LA LAPEBIE / Email : osesevents64@hotmail.com

Tel mobile : 06.32.68.68.08



Plan général / Site d'arrivée

D125 / Parc du CASINO

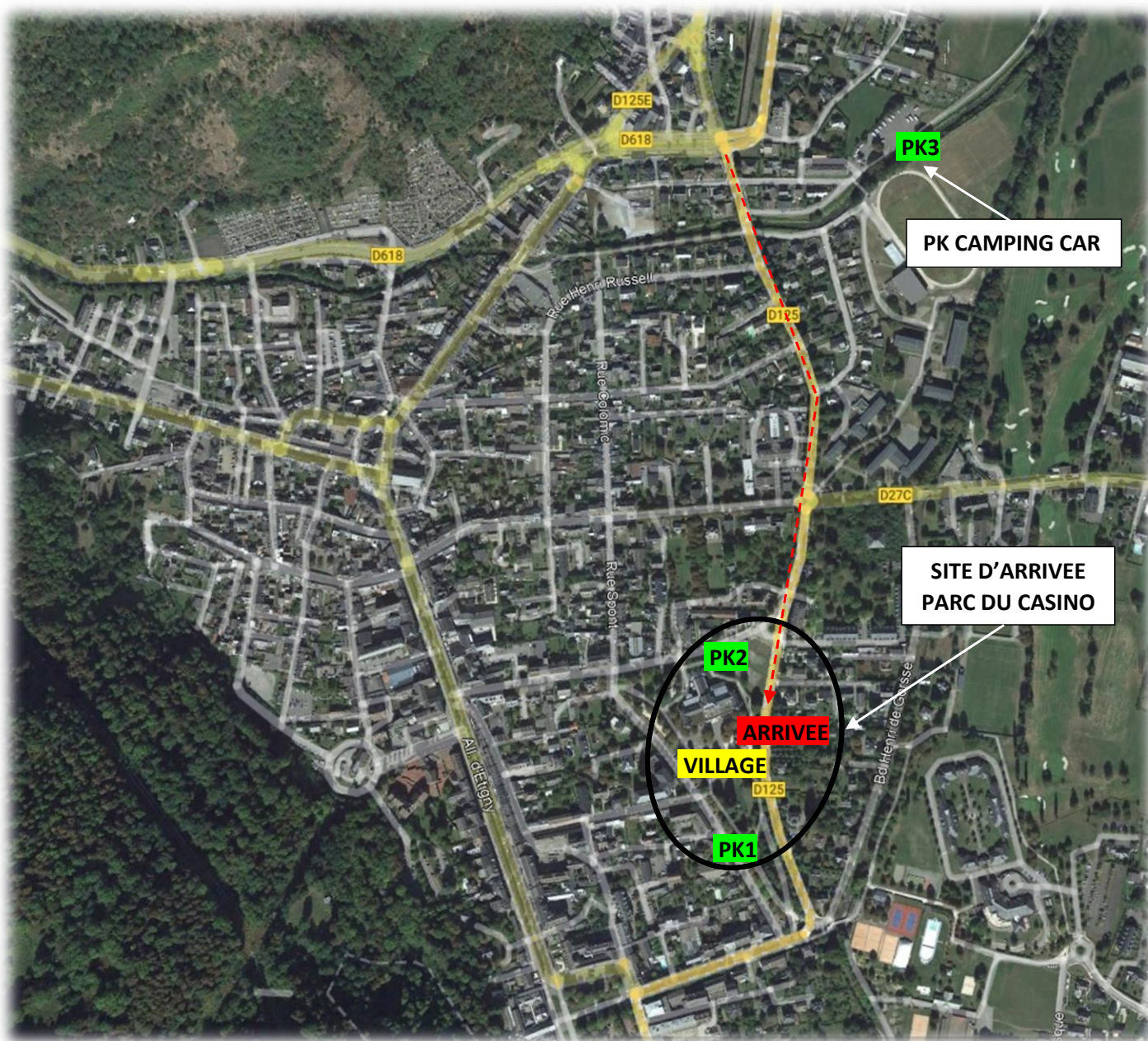
BAGNERES-DE-LUCHON

Horaires d'arrivées : **ETH PICHOUN** de 10h23 à 12h02

Horaires d'arrivées : **ETH CAMINO** de 10h54 à 13h10

Horaires d'arrivées : **ETH GRAN CAMIN** de 12h01 à 15h10

VUE GENERALE :



Arrivée au Parc du CASINO BAGNERES-DE-LUCHON D125



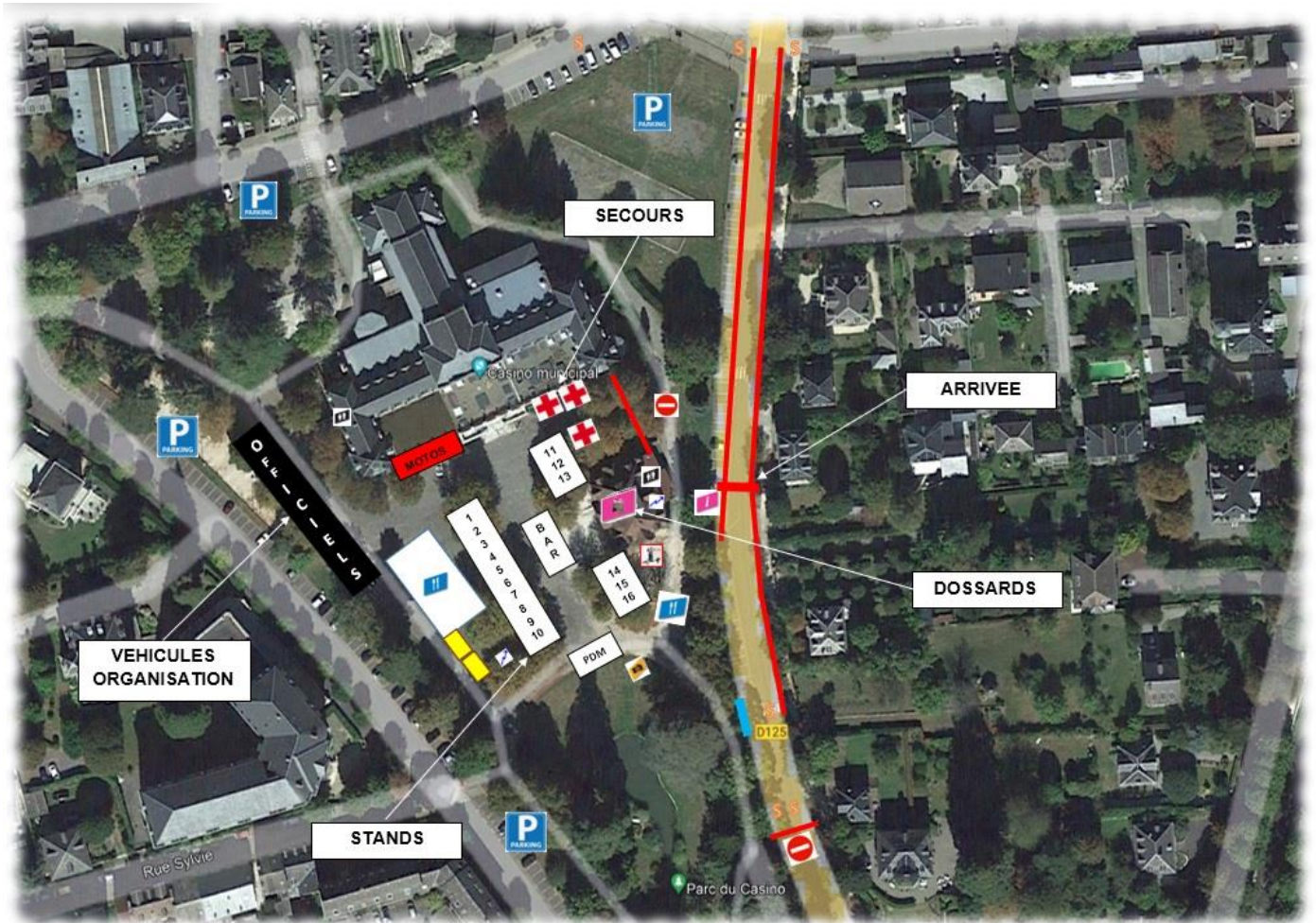
Arrivée mythique du tour de France à BAGNERES-DE-LUCHON

Vous arriverez sur une belle ligne droite de 300 m

Les 200 derniers mètres seront sécurisés avec des barrières

Ensuite, vous pourrez profiter du village pour vous relaxez, et refaire le plein d'énergie avec des produits locaux, un bon repas, et pleins d'autres surprises !!

Site d'arrivée et village



Nos partenaires majeurs :



Nos partenaires officiels :



